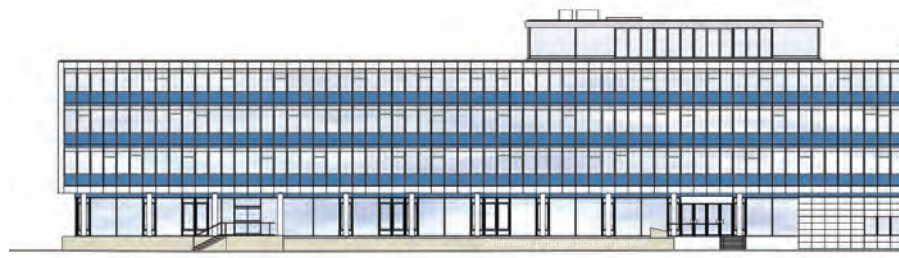


DAS NEUE ELMSHORNER RATHAUS VON 1967



Das Rathaus – Innenausstattung und Design

Während der Bauphase wurde deutlich, dass es einen hohen Abstimmungsbedarf zwischen der von den Architekten vorgesehenen Gestaltung der Innenräume und der Möblierung gibt. Den Architekten gelang es, eine zusätzliche Beauftragung und ein Mitspracherecht zu erlangen, so dass bei der Realisierung von einem durchgängigen Gestaltungsansatz gesprochen werden kann. Dies entsprach auch grundsätzlich dem Entwurfsansatz der Architekten.

Die Ausstattung der Innenräume folgte konsequent dem Design der beginnenden 60er Jahre. Dies waren neben der erforderlichen Funktionalität klare, minimalistische Formen und Farben aus dem Bereich der Naturtöne.

„ Der Innen- und der Außenraum eines Bauwerkes sind eine Einheit. Und gerade bei einem so anspruchsvollen Bauwerk sollte diese formale Einheit aller Teile bis hinunter zum Aschenbecher unbedingt gewahrt werden. “

Dieter Rogalla, 1965

Politische Selbstverwaltung Sitzungssaal + Lichthof

In den Räumen der politischen Vertretung wurden hochwertige Materialien für die Bekleidung der Böden, Wände und Decken verwendet.

Auf dem Boden im Foyer und im Flur sowie als Verkleidung der Stützen kommt der helle Marmor zur Ausführung, den wir auch an der Fassade finden.

An den Wänden wurden echtholzurnierte Akustikpaneele montiert, die Türen erhielten gleiche Oberflächen.

Die Möblierung des Kollegiumssaals in Kreisform unterhalb des runden Oberlichtes versinnbildlicht in hervorragender Weise das Zusammenwirken von Architektur und Innenraumgestaltung.

Durch die Tieferlegung dieses Bauteils wird eine größere Raumhöhe geschaffen, ein Innenhof oder Atrium gibt ihm Charakter.



Foto: E.-G. Scholz, Elmshorn, 1967



Foto: Stadt Elmshorn

Die Stadtverwaltung Büroräume im Rathaus

Die Büroräume der Verwaltung sind wesentlich schlichter ausgestattet als die repräsentativen Räume im Erdgeschoss.

Helle glatte Oberflächen, Einbauschränke und ein dazugehöriges Wandsystem bestimmen den eher sachlichen Eindruck. Es wurde eine helle, freundliche Arbeitsatmosphäre erzeugt.

Die Raumzuschnitte der Büroräume konnten gemäß Erfordernis im Raster von 1.00 Meter frei gewählt werden. Eine nachträgliche Änderung der Raumgrößen wurde ermöglicht.



Foto: Tobias Patzak, 2024

Zwei offene Treppenhäuser mit hochwertig gefertigten Stahltreppen und massiven Holzstufen leiten über in die gradläufigen Flure der Verwaltungsräume.



Fotos aus:
„Elmshorn hat ein neues Rathaus“
Broschüre der Stadt Elmshorn, 1967



Foto: Wolfgang Weller, 2024

Ameise

Stapelstuhl Serie 7
Sitz und federnde Rückenlehne aus einer gebeizten Holzschale mit einem verchromten Stahlrohrfußgestell
Design: Arne Jacobsen, 1955

